



DRIFTA  
KOMISIJA

# GYMKHANA LV

## TEHNISKIE NOTEIKUMI 2018

### STREET KLASE, FWD, RWD

#### 1.PANTS

1.1. Automašīnai jāatbilst valsts CSDD tehniskās apskates prasībām, nav nepieciešama tehniskā apskata, bet ir ieteicama.

Nopietnu neatbilstību gadījumā a/m netiek pielaista sacensībām.

1.2. Atļauts piedalīties citu valstu pilsoņiem ar viņu a/m kuras atbilst viņu valstu tehniskās apskates prasībām. Par katru šo gadījumu lemj sacensību organizators un sacensību tehniskās komisijas vadītājs.

1.3. Automašīnas, kuru konstrukcijas uzskatāmas par bīstamām, sacensību rīkotājs vai tehniskais komisārs drīkst nepielaist sacensībām.

#### 2.PANTS

Ja tiek lietotas ierīces un konstrukcijas, kuras nav stingri reglamentētas un to lietošana un uzstādīšana ir brīva, tas jāveic atbilstoši sērijveida, vai sporta tehnisko specifikāciju vispārējām uzstādīšanas noteikumu prasībām.

#### 3.PANTS- HOMOLOGĀCIJA

Drīkst lietot lielās sērijās ražotus tūrisma automobiļus, kas izgatavoti vismaz 2500 identiskos eksemplāros 12 secīgu mēnešu laikā.

#### 4.PANTS- SĒDEKĻU SKAITS

Automobiļiem jābūt ar vismaz ražotāja paredzētām četrām, vai divām vietām saskaņā ar A grupas tūrisma automobiļiem noteiktajiem izmēriem.

#### 5.PANTS- ATĻAUTĀS VAI OBLIGĀTĀS IZMAIŅAS UN PAPILDINĀJUMI

Visas izmaiņas, kuras nav viennozīmīgi atļautas šajos noteikumos ir aizliegtas.

Atļauta izmaiņa nedrīkst saturēt sevī neatļautu izmaiņu.

Atļauto izmaiņu un papildinājumu apjoms noteikts zemāk.

**Degviela** - drīkst izmantot tirdzniecībā brīvi pieejamo degvielu – benzīnu, dīzeli, bioetanolu (E85).

A/m ar bioetanolu jābūt atzīme uz auto uzlīmes veidā E85. Visām citām degvielām pirms sacensībām nepieciešama tehniskā komisāra rakstiska atļauja.

## **6.PANTS- DROŠĪBAS PRIEKŠRAKSTI**

### **6.1 Pilota sēdeklis**

Sporta (kausveida) sēdekļi ir aizliegti. Oriģinālos, rūpnieciski ražotos sēdekļus drīkst aizstāt ar cita ražotāja (Recaro) tipa sēdekļiem, kuri ir atbilstoši nostiprināti. Par konstrukcijas atbilstību lemj sacensību tehniskā komisija.

### **6.2 Drošības jostu sistēma**

Drošības jostu sistēmai jā saglabājas oriģinālai, nedrīkst oriģinālās drošības jostas nomainīt pret sporta drošības jostām.

### **6.3 Pilota ekipējums**

Sacensību dalībniekam brauciena laikā ir jālieto aizsargķivere un tās stiprinājuma siksnai jābūt aizsprādzētai. Atļauts izmantot tikai auto/moto sacensībām paredzētu ķiveri ar E marķējumu, vai arī atbilstošu FIA 8856-2000 standartam.

Apģērbam jābūt visu ķermeni nosedzošam, sintētisks, neilona, vai cita viegli kūstoša materiāla apģērbs ir aizliegts. Kā arī jāizmanto slēgta tipa apavi, zeķes un cimdi.

Ieteicama, kakla sarga (pakava) lietošana.

### **6.4 Ugunsdzēsšanas aparāti – ugunsdzēsšanas sistēmas**

Rekomendēts vismaz divi (2) kg ietilpības manuāli darbināmi ugunsdzēsšanas aparāti. Visiem ugunsdzēsšanas aparātiem jābūt atbilstoši nostiprinātiem.

Ugunsdzēsšanas aparātiem jābūt vadītājam viegli pieejamā vietā.

## **7.PANTS-MOTORS**

Dzinēju drīkst mainīt ražotāja ietvaros, atbilstoši CSDD prasībām. Pārbūvei jābūt reģistrētai CSDD.

### **7.1. Izplūdes sistēma**

Izplūdes sistēma- Izplūdes sistēma leļpus cilindru bloka galvas nav reglamentēta ar nosacījumu, ka noteiktais 85 dB(A) pie 4500 apgr./min. trokšņa līmenis (+5db(A)) pieļaujamā kļūda, kas mērīts atbilstoši FIA trokšņa mēršanas metodei, nav pārsniegts. Izpūtējam jābeidzas virsbūves gabarītos, izplūdes gala atverei jāatrodas ne dziļāk, kā 100 mm no automobiļa sānu vai aizmugures gabarīta.

### **7.2 Dzinēja kartera ventilācija.**

Dzinēja kartera ventilācija jā saglabā oriģinālā izpildījumā. Ja dzinēja gaisa ieplūdes sistēma ir pārveidota no oriģinālas, tad dzinēja kartera ventilācijai ir jābūt ievadītai droši nostiprinātā traukā ar filtrējošu elementu spiediena izvadīšanai atmosfērā.

### **7.3. Motora stiprinājumi**

Stiprinājumu elastīgos elementus nedrīkst nomainīt ar citiem, dzinēja stiprinājuma vietas ir jā saglabā oriģinālas.

### **7.4. Dzesēšanas sistēma**

Dzesēšanas šķidrums – h<sub>2</sub>O ieteicams.

## **8.PANTS-TRANSMISIJA**

### **8.1 Pārnesumu kārba**

Pārnesumu kārba stiprinājumi atbilstoši CSDD prasībām. Pārbūvei jābūt reģistrētai CSDD. Stiprinājumu elastīgos elementus nedrīkst nomainīt ar citiem, pārnesumu kārba stiprinājuma vietas ir jā saglabā oriģinālas.

**8.2 Sajūgs-** Sajūga disks un tā mehānisms nav reglamentēts.

### **8.3 Diferenciālis**

Diferenciāļi nav reglamentēti un to stiprinājumu elastīgos elementus drīkst nomainīt ar citiem neatkarīgi no to materiāla, ka arī diferenciāļa stiprinājuma vieta nav reglamentēta, nesamazinot to skaitu.

## **9.PANTS-BALSTIEKĀRTA**

### **9.1 Priekšējā un aizmugurējā ritošā daļa**

Kustīgo savienojumu materiāls drīkst atšķirties no oriģinālā (piem., cietāki elastīgie elementi, powerflex, un tamlīdzīgi, ko pieļauj CSDD tehniskajā apskatē MK Noteikumi Nr.466). Jebkādas izmaiņas, pastiprinājumi piekarē ( balstiekārtā ) ir aizliegtas.

Stūres mehānisms, stūres stieņi, stūres savienojumi un tos savienojošās daļas ir jāsaglabā oriģinālas, jebkāda pārbūve ir aizliegta.

### **9.2 Priekšējā un aizm. balstiekārtas sijas vai rāmīši:**

Oriģinālās balstiekārtas sijas vai rāmju daļas nedrīkst pārveidot.

Atļauts modificēt aizmugurējās balstiekārtas (pusrāmja) sviru stiprinājuma vietas, sagāzuma regulēšanas iespējai.

### **9.3 Stabilizatori:**

Stabilizatori nav reglamentēti.

### **9.4 Amortizatori:**

Nav reglamentēti ar nosacījumu, ka netiek izmainīts to skaits, tips (teleskopiskie, sviras utt.), darbības princips (hidrauliskie, berzes, jauktie utt.) Stiprinājumu vietas, izmainīt nedrīkst.

## **10.PANTS-RITENI UN RIEPAS**

### **10.1 Nokomplektēts ritenis**

Maksimālie riteņu izmēri un masa nav reglamentēti. Riteņu stiprināšanas bultskrūves drīkst aizstāt ar stiprināšanas tapskrūvēm un uzgriežņiem ar nosacījumu, ka stiprināšanas punktu skaits un vītņoto daļu diametri saglabājas nemainīti. Nokomplektēta riteņa augšējai daļai (atloks + disks +riepa), atrodoties vertikāli uz riteņa rumbas tās centrā, jābūt virsbūves nosegtai, mērot vertikāli.

### **10.2 Rezerves ritenis**

Automobilī aizliegts vest rezerves riteni sacensību laikā.

## **11.PANTS-KLĪRENSS**

Neviena automobiļa daļa, izņemot diskus un riepas, nedrīkst skarties pie zemes, kad gaiss izlaists no visām vienā automobiļa pusē esošām riepām.

Lai to pārbaudītu, tiek izņemti visu vienā automobiļa pusē esošo riepu gaisa ventiļi.

Šis tests jāveic uz līdzenas virsmas.

## **12.PANTS-BREMZES**

**Bremžu sistēma**-Oriģināla, atbilstoši CSDD prasībām.

12.1.Hidraulisko stāvbremzi atļauts uzstādīt tikai ierodoties sacensību norises teritorijā un noņemt nost pēc sacensībām, pirms sacensību teritorijas pamešanas, kategoriski aizliegts pārvietoties pa koplietošanas ceļiem ar uzstādītu hidraulisko rokas bremzi. Pārvietojoties pa koplietošanas ceļiem ar uzstādītu hidraulisko rokas bremzi braucējs apzinās un ir informēts par to , ka šis ir aizliegtais a/m pārbūves veids, ar kuru ir aizliegts piedalīties ceļu satiksmē. Pie šāda pārkāpuma konstatēšanas uz koplietošanas ceļiem, ielas automašīnai tiek noņemtas valsts reģistrācijas numura zīmes, apskates uzlīme un automašīnai tiek norādīta atkārtota TA veikšana.

## **13.PANTS-VIRSBŪVE**

### **13.1 Ārpuse**

Atļautas aerodinamiskas palīgierīces (bodi), tām jābūt droši nostiprinātām uz automobiļa.

Riteņu arku iekšpusē esošās skaņas izolācijas plastmasas daļas drīkst demontēt.

Virsbūves spārnus, motora pārsegu un bagāžas vāku nedrīkst aizstāt ar plastmasas, vai citu kompozītu, šķiedras materiālu saglabājot tā funkciju.

Virsbūves durvis un jumtu nav atļauts aizstāt ar plastmasas, vai citu kompozītu šķiedru materiālu.

Atļauts demontēt ārējās dekoratīvās aizsarg līstes.

A/M buferi ir obligāti visas sacensības laikā, to stiprinājumi nav reglamentēti ar nosacījumu, ka buferu atrašanās vieta paliek neizmainīta. Buferiem ir jābūt nostiprinātiem tā, lai brauciena laikā tie neatdalītos no a/m.

Virsbūves apakšdaļas aizsargu uzstādīšana nav reglamentēta.

Jābūt vismaz vienam strādājošam vējstikla tīrītājam pilota pusē.

Automobilim obligāti jābūt aprīkotam ar salona atpakaļskata spoguļi. Virsbūves ārējie spoguļi nav reglamentēti. To forma nav reglamentēta.

Aizliegts pārbūvēt oriģinālos virsbūves sliekšņus un grīdu konstrukciju, kā arī jumta statņus.

### **13.2 Virsbūves stiklojums**

Virsbūves stiklojums ir obligāts. Virsbūves vējstiklam obligāti jābūt vairākslāņu (Triplex) tipa.

### **13.3 Kabīne**

Pasažiera un aizmugurējo(-os) sēdekli(-ļus) drīkst demontēt.

Atļauta visu izolējošo, skaņas izolācijas un apdares materiālu, kā arī paklāju demontāža.

Nedrīkst demontēt durvju apdares paneļus, tiem jābūt oriģināliem.

Elektrisko logu mehānismi nav reglamentēti.

Atļautas versijas ar stūri kreisajā pusē un labajā pusē ar nosacījumu, ka oriģinālais automobilis un pārveidotais automobilis ir mehānikas ziņā ekvivalents, detaļas un funkcijas saglabājas tādas, kā paredzējis izgatavotājs.

Visām vadības ierīcēm jābūt izgatavotāja piegādātām.

Stūres rats nav reglamentēts, bet tam jābūt noslēgtam.

### **13.4 Mēraparātu panelis**

Mēraparātu panelis (torpeda) ir obligāts.

Mērinstrumenti nav reglamentēti. Tomēr to instalācija nedrīkst saturēt nekādu risku.

## **14.PANTS-ELEKTROIEKĀRTA**

**14.1 Vadi** - Visiem vadu kūļiem, kas atrodas tiešā izplūdes, turbīnas tuvumā jābūt aizsargātiem ar karstumizturīgu nedegošu materiālu, vai jālieto karstumizturīga aizsargsiena. Citi elektrības vadu kūļi nav reglamentēti ar nosacījumu, ka tie atbilst oriģinālam.

### **14.2 Akumulatoru baterija**

Akumulatoru baterijas(-u) marka un ietilpība nav reglamentēta. Jebkurā brīdī jābūt iespējai iedarbināt motoru, izmantojot automobilī esošo akumulatoru bateriju. Katrai akumulatoru baterijai jābūt droši nostiprinātai un nosegtai, lai izslēgtu īssavienojumu vai noplūdi. Nedrīkst akumulatoru bateriju nostiprināt vietā, kas atšķiras no oriģinālās.

**14.3 Ģenerators** - Nav reglamentēts.

**14.4 Apgaismojums** - Jāsaglabā apgaismošanas ierīces, tām jābūt funkcionējošām visas sacensības laikā, izņemot miglas lukturiem, numuru apgaismojumam un pagriezienu rādītājiem.

**14.5 Drošinātāji** - Elektriskās ķēdes drīkst papildināt ar drošinātājiem. Drošinātāju kasti drīkst demontēt vai pārcelt uz citu vietu.

## **15.PANTS- BAROŠANAS SISTĒMA**

### **15.1 Degvielas tvertne**

Obligāti jā saglabā oriģinālā degvielas tvertne.

## **16.PANTS-VILKŠANAS CILPA**

Automašīnas priekšā un aizmugurē jābūt vilkšanas cilpām, visas sacensības laikā.

## **17.PANTS- VELKOŠO RITĒŅU PIEDZIŅA.**

Automašīnām, kas rūpnieciski ražotas ar AWD transmisijas piedziņu ir atļauta pārbūve uz RWD piedziņu. Ievērojot punkta 9.1. – 9.2. un 13.1. priekšnosacījumu. Par katru šo gadījumu lemj sacensību tehniskais komisārs.

## **18. PANTS- AUTOMOBILU KOPSKATS**

Automobilim jābūt bez izteiktiem vizuāliem un konstruktīviem defektiem (rūsa, stipri deformētas virsbūves daļas, stipri saplaisājuši stikli tiešās redzamības zonā utml.), kuri var jebkādā veidā ietekmēt sacensību drošību, vai radīt negatīvu iespaidu par tām. Automobiļa krāsojumam ierobežojumu nav, izņemot sacensību Nolikumā minētās prasības.

Katram automobilim jābūt apgādātam ar starta numuriem un sacīkšu Nolikumā reglamentētajiem

uzrakstiem (reklāmu), ko nodrošina Organizators.

Durvju, motora pārsega, spārnu utt. saskares vietas ar virsbūvi aizlīmēt nav atļauts.

### **19. PANTS-NOBEIGUMS**

Tehniskajos noteikumos var tikt ieviesti papildinājumi, vai precizējumi neskaidrām situācijām, kurus rakstiski apstiprina LAF Drifta Komisija, divas nedēļas pirms to stāšanās spēkā.

Braucēja pienākums ir pierādīt automobiļa atbilstību šiem noteikumiem.

Par neskaidriem jautājumiem tiek rekomendēts konsultēties LAF Drifta komisijā.

### **20.PANTS- VALODA**

Domstarpību gadījumā noteicošā ir šo noteikumu versija Latviešu valodā.

## **PROAM KLASE BEZ DROŠĪBAS KARKASIEM, MODIFIED**

### **1.PANTS:**

Sporta automašīnas, kuru konstrukcijas uzskatāmas par bīstamām, sacensību rīkotājs vai tehniskais komisārs drīkst nepieļaut pie sacensībām.

### **2.PANTS:**

Ja tiek lietotas ierīces un konstrukcijas, kuras nav stingri reglamentētas un to lietošana un uzstādīšana ir brīva, tas jāveic atbilstoši sērijveida, vai sporta tehnisko specifikāciju vispārējām uzstādīšanas noteikumu prasībām.

### **3.PANTS: HOMOLOGĀCIJA**

Drīkst lietot lielās sērijās ražotus tūrisma automobiļus, kas izgatavoti vismaz 2500 identiskos eksemplāros 12 secīgu mēnešu laikā.

### **4.PANTS: SĒDEKĻU SKAITS**

Automobiļiem jābūt ar vismaz ražotāja paredzētām četrām, vai divām vietām saskaņā ar A grupas tūrisma automobiļiem noteiktajiem izmēriem.

### **5.PANTS: ATĻAUTĀS VAI OBLIGĀTĀS IZMAIŅAS UN PAPILDINĀJUMI**

Visas izmaiņas, kuras nav viennozīmīgi atļautas šajos noteikumos ir aizliegtas. Atļauta izmaiņa nedrīkst saturēt sevī neatļautu izmaiņu. Atļauto izmaiņu un papildinājumu apjoms noteikts zemāk.

### **6.PANTS: DROŠĪBAS PRIEKŠRAKSTI**

6.1. Papildus fiksatori- Gan motora, gan bagāžas nodalījuma pārsegus drīkst aprīkot ar vismaz diviem papildus drošības fiksatoriem, šajā gadījumā oriģinālie slēgmehānismi jāpadara nefunkcionējoši, vai jādemontē.

6.2.Sporta (kausveida) sēdekļi ir aizliegti. Oriģinālos, rūpnieciski ražotos sēdekļus drīkst aizstāt ar cita ražotāja (Recaro) tipa sēdekļiem, kuri ir atbilstoši nostiprināti. Par konstrukcijas atbilstību lemj sacensību tehniskā komisija.

6.3 Pilota ekipējums- Sacensību dalībniekam brauciena laikā ir jālieto aizsargķivere un tās stiprinājuma siksnai jābūt aizsprādzētai. Atļauts izmantot tikai auto/moto sacensībām paredzētu ķiveri ar E marķējumu, vai arī atbilstošu FIA 8856-2000 standartam.

Kakla aizsarga lietošana ir ieteicama.

Apģērbam jābūt visu ķermeni nosedzošam, sintētisks, neilona, vai cita viegli kūstoša materiāla apģērbs ir aizliegts. Kā arī jāizmanto slēgta tipa apavi, zeķes un cimdi.

6.4 Ugunsdzēsšanas aparāti – Rekomendēts vismaz divu (2) kg ietilpības manuāli darbināms ugunsdzēsšanas aparāts. Visiem ugunsdzēsšanas aparātiem jābūt atbilstoši nostiprinātiem.

6.5. **Automašīnām, kuras brauc ar degvielu E85 (etanols) ir obligāti jābūt uzstādītam ugunsdzēsamajam aparātam, vismaz četru (4) kg ietilpības manuāli darbināmam ugunsdzēsšanas aparātam, un tā uzstādīšana atbilstoši FIA J pielikuma 253.-7. punkta priekšnosacījumiem. Tam jābūt obligāti aprīkotam ar spiediena pulksteni un skaidri saredzamu lietošanas termiņu. Atļauta un ieteicama automātiskā ugunsdzēsšanas sistēma, atbilstoši FIA J pielikuma 253-7.apakšpunkta nosacījumiem.**

## **7.PANTS: MOTORS**

Dzinējs un dzinēja modifikācija brīva.

7.1. Izplūdes sistēma - Izplūdes sistēma leļpus cilindru bloka galvas nav reglamentēta ar nosacījumu, ka noteiktais 100 dB(A) pie 4500 apgr./min. trokšņa līmenis, kas mērīts atbilstoši FIA trokšņa mērīšanas metodei, nav pārsniegts.

Sacensību nolikumā atbilstoši trasei, var būt noteikts cits izplūdes sistēmas trokšņa līmenis.

Izpūtējs drīkst atrasties zem automašīnas virsbūves, izplūdes gala atverei jāatrodas ne dziļāk, kā 100 mm no gabarīta. Ja izpūtējs tiek virzīts uz priekšējo motora pārsegu, vai priekšējo a/m spārnu, tajā jāatrodas iemetinātam aizsargrežģim. Izpūtējs nedrīkst izvirzīties ārpus automašīnas virsbūves gabarītiem.

7.2. Dzinēja kartera ventilācija jā saglabā oriģinālā izpildījumā. Ja dzinēja gaisa ieplūdes sistēma ir pārveidota no oriģinālas, tad dzinēja kartera ventilācijai ir jābūt ievadītai droši nostiprinātā traukā ar filtrējošu elementu spiediena izvadīšanai atmosfērā.

7.3. Motora stiprinājumi - Stiprinājumu elastīgos elementus drīkst nomainīt ar citiem neatkarīgi no to materiāla, kā arī dzinēja stiprinājuma vieta nav reglamentēta, nesamazinot to skaitu.

7.4. Dzesēšanas sistēma

Dzesēšanas šķidrums – h<sub>2</sub>O ieteicams.

## **8.PANTS TRANSMISIJA**

8.1 Pārnesumu kārba - Pārnesumu kārba un tās attiecības nav reglamentēta. Pārslēgšanās mehānisms brīvs. Stiprinājumu elastīgos elementus drīkst nomainīt ar citiem neatkarīgi no to materiāla, kā arī pārnesumu kārbas stiprinājuma vietas nav reglamentētas, nesamazinot to skaitu.

8.2 Sajūgs - Sajūgs, sajūga disks, un tā mehānisms nav reglamentēts.

8.3 Diferenciālis - Diferenciāļi nav reglamentēti un to stiprinājumu elastīgos elementus drīkst nomainīt ar citiem neatkarīgi no to materiāla, kā arī diferenciāļa stiprinājuma vietas nav reglamentētas, nesamazinot to skaitu.

8.4 Piedziņas vārpstas un pievad kardāns - Piedziņas vārpstas starp diferenciāli un riteņiem, kā arī pievada kardāns starp kārbu un diferenciāli nav reglamentēts.

## **9.PANTS BALSTIEKĀRTA**

9.1 Priekšējā un aizmugurējā ritošā daļa - Kustīgo savienojumu materiāls drīkst atšķirties no oriģinālā (piem., cietāki elastīgie elementi, powerflex, alumīnijs, Uniball šarnīri utt.).

Priekšējo un aizmugurējo piekari drīkst modificēt ar tirdzniecībā brīvi pieejamām ražotāja izstrādātām, vai pašrocīgi izstrādātām sporta tipa piekares svirām un kustīgiem mehānismiem, bet, ja tiek saglabāta oriģinālās piekares viengabala rūpnieciski kaltās detaļas, tām drīkst veikt pārbūvi noņemt materiālu griežot slīpējot, vai izveicot urbumu, bet ja šīm detaļām tiek izveikta termiska pārbūve metinot, tad šuves slīpēt un špaktelēt ir aizliegts. Šo detaļu jebkāda cita termiska apstrāde sildīt, locīt vai kalt ir stingri aizliegts. Stūres stieņi, stūres savienojumi un tos savienošās daļas nav reglamentētas, bet tām jābūt izgatavotām no dzelzs viengabala materiāla. Stūres pastiprinātāja sūknis nav reglamentēts.

9.2 Priekšējā un aizmugurējo balstiekārtas sijas vai rāmis: Oriģinālās balstiekārtas sijas, vai rāmju daļas drīkst pārveidot, vai aizstāt ar citu modeļu sijām vai rāmjiem. Ja uz šiem balstiekārtas elementiem neattiecas 9 Panta 9.1 punkts, materiāla pievienošana jāveic, izmantojot materiālu, kas kopē oriģinālās daļas materiālu stingrību un konstrukcijas drošību.

9.3 Stabilizatori: Stabilizatori nav reglamentēti.

9.4 Amortizatori: Nav reglamentēti ar nosacījumu, ka netiek izmainīts to skaits, tips (teleskopiskie, sviras utt.), darbības princips (hidrauliskie, berzes, jauktie utt.) To stiprinājuma punkti pie virsbūves nav reglamentēti.

## **10.PANTS RITEŅI UN RIEPAS**

10.1 Nokomplektēts ritenis. Maksimālie riteņu izmēri ir reglamentēti. Riteņu stiprināšanas bultskrūves drīkst aizstāt ar stiprināšanas tapskrūvēm un uzgriežņiem ar nosacījumu, ka stiprināšanas punktu skaits un vītņoto daļu diametri saglabājas nemainīti. Nokomplektēta riteņa augšējai daļai (atloks + disks +riepa), atrodoties vertikāli uz riteņa rumbas tās centrā, jābūt virsbūves nosegtai, mērot vertikāli.

10.2 Rezerves ritenis. Automobilī aizliegts vest rezerves riteni sacensību laikā.

### **11.PANTS KLĪRENSS**

Neviena automobiļa daļa, izņemot diskus un riepas, nedrīkst skarties pie zemes, kad gaiss izlaists no visām vienā automobiļa pusē esošām riepām. Lai to pārbaudītu, tiek izņemti visu vienā automobiļa pusē esošo riepu gaisa ventiļi. Šis tests jāveic uz līdzenas virsmas.

### **12.PANTS BREMZES**

Bremzes ir obligātas visiem četriem riteņiem, bremžu uguniņiem ir jādarbojas bez aiztures.

Priekšējo bremžu disku diametram un tipam jāatbilst, auto ražotāja noteiktajai automašīnas pašmasai. Maksimālais virzuļu skaits uz riteni nav reglamentēts.

Bremžu diska maksimālais diametrs nav reglamentēts. Bremžu diskos jābūt izgatavotiem no metāliska dzelzs materiāla. Šādi nosacījumi attiecas uz visu bremžu iekārtu kopumā.

Bremžu cauruļvadus ieteicams aizstāt ar aviācijas kvalitātes bremžu cauruļvadiem.

Orīģinālo stāv bremzi drīkst aizstāt ar hidraulisku vārstu, kuru pilots darbina ar roku bez jebkādas starpsistēmas.

Drīkst uzstādīt sporta tipa bremžu sviru bloku.

Bremzēšanas spēku sadalījuma regulēšana nav reglamentēta .

Ja automobilis oriģinālajā versijā bijis aprīkots ar bremžu pret bloķēšanas sistēmu, drīkst demontēt tās vadību.

### **13.PANTS: VIRSBŪVE**

13.1 Ārpuse - Atļautas aerodinamiskas palīgierīces (bodi) ,tām jābūt droši nostiprinātām uz automobiļa. Atļauts atlocīt spārnu metāliskās malas, vai samazināt plastmasas malas, ja tās izvirzās riteņa arkā. Riteņu arku iekšpusē esošās skaņas izolācijas plastmasas daļas drīkst demontēt. Virsbūves spārnus, motora pārsegu un bagāžas vāku drīkst aizstāt ar plastmasas vai citu kompozītu, šķiedras materiālu saglabājot tā funkciju. Jumta lūka, ja tiek demontēta ir jābūt viengabala aiztaisītai, aizmetinātai. Nedrīkst uzstādīt plastmasas vai šķiedras materiālu durvis vai jumtu, kā arī aizliegts graizīt , atvieglināt – vadītāja durvis.

Drīkst noņemt skaņas izolācijas materiālus un pretkorozijas aizsardzības materiālus. Atļauts demontēt ārējās dekoratīvās aizsarg līstes. Buferi ir obligāti visas sacensības laikā, to stiprinājumi nav reglamentēti ar nosacījumu, ka buferu atrašanās vieta paliek neizmainīta. Buferim jābūt nostiprinātam tā, lai brauciena laikā tas neatdalītos no a/m.

Virsbūves apakšdaļas aizsargu uzstādīšana nav reglamentēta. Jābūt vismaz vienam strādājošam vējstikla tīrītājam pilota pusē. Automobilim obligāti jābūt aprīkotam ar salona atpakaļskata spoguļi. Virsbūves ārējie spoguļi nav reglamentēti. To forma nav reglamentēta.

Priekšējā bufera iekšpusē trieciena šķērss stienis ir obligāts, tas nedrīkst būt šaurāks par priekšējo riteņu rumbu bāzi.

Aizliegts pilnībā pārbūvēt oriģinālo virsbūves sliekšņu un grīdu konstrukciju, kā arī jumta priekšējos, vidējos un aizmugurējos statņus.

Par virsbūves konstrukcijas izmaiņu atbilstību lemj Tehniskais komisārs.

13.2 Virsbūves stiklojums - Virsbūves stiklojums ir obligāts. Ja tiek saglabāts oriģinālais stiklojums, sānu un aizmugurējais stikli, priekšējie, aizmugurējie lukturi un sānu skata spoguļi jāpārklāj ar caurspīdīgu, bezkrāsainu drošības plēvi, kuras biezums nepārsniedz 100 mikronus, lai novērstu stikla lausku šķīšanu sadursmes gadījumā. Virsbūves vējstiklam obligāti jābūt vairākslāņu (Triplex) tipa. Citi virsbūves stikli drīkst būt aizstāti ar caurspīdīgu min 3 mm Polikarbonāta materiālu uzrādot tā izcelsmes sertifikātu. Jebkāds stiklu tonējums ir aizliegts.

### 13.3 Kabīne - Pasažiera un aizmugurējo(-os) sēdekli(-ļus) drīkst demontēt.

Atļauta visu izolējošo, skaņas izolācijas un apdares materiālu un paklāju demontāža.

Nedrīkst demontēt priekšējo vadītāja un blakussēdētāja durvju apdares paneļus. Tie var būt oriģinālie vai izgatavoti no vismaz 0,8 mm biezas metāla loksnes, no vismaz 1 mm biezas oglekļa šķiedras vai vismaz 2 mm bieza cita cieta un nedegoša materiāla.

Paneļiem pilnībā jānosedz durvis, slēdzenes un stiklu pacelšanas mehānismi.

Elektrisko logu mehānismi nav reglamentēti. Papildu aprīkojums, kas neatstāj ietekmi uz automobiļa uzvedību, tāds kas padara automobiļa interjeru estētiskāku vai komfortablāku (apgaisojums, apsilde, radio utt.) ir atļauts demontēt ar nosacījumu, ka tas nekādā mērā, pat pastarpināti neiespaido motora, stūres iekārtas, transmisijas, bremžu vai stabilitātes uz ceļa raksturlielumus.

Oriģinālo gaisa kondicionēšanas sistēmu drīkst demontēt.

Oriģinālās apsildes iekārtas drīkst aizstāt ar citām.

Iekšējās apsildes ierīces ūdens pieplūdi drīkst bloķēt, lai izvairītos no ūdens izšļākšanās sadursmes gadījumā, ja pieejama elektriska vai līdzīga pret aizsvīšanas sistēma.

Atļautas versijas ar stūri kreisajā pusē un labajā pusē ar nosacījumu, ka oriģinālais automobilis un pārveidotais automobilis ir mehānikas ziņā ekvivalents detaļas un funkcijas saglabājas tādas, kā paredzējis izgatavotājs.

Visām vadības ierīcēm jābūt izgatavotāja piegādātām.

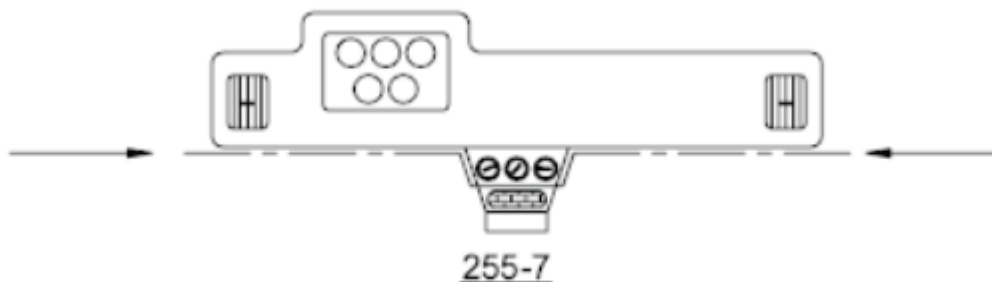
Ja vadības ierīces ir pašizgatavotas vai kā citādi izmainīta to oriģinālā konstrukcija tām obligāti jābūt izgatavotām no metāla un to konstrukcija un izpildījums nedrīkst rast aizdomas par konstrukcijas drošības neatbilstību. Par šo konstrukcijas izmaiņu atbilstību lemj sacensību Tehniskais komisārs.

Stūres rats nav reglamentēts, bet tam jābūt noslēgtam.

Obligāti stūres pretaizdzīšanas sistēmas slēgmehānisms jāpadara par nefunkcionējošu.

**13.4 Mēraparātu panelis** - Mēraparātu panelis (torpeda) ir obligāts. Apdares paneļus, kas atrodas zemāk par mērinstrumentu paneli un nav tā sastāvdaļas, drīkst demontēt.

Atļauts demontēt centrālās konsoles, ja tā nesatur ne apsildi, ne instrumentus (skatīt attēlu 255-7).



Mērinstrumenti nav reglamentēti. Tomēr to instalācija nedrīkst saturēt nekādu risku.

Aizliegti mērinstrumenti, salonā, kuri ir mehāniski un tiem tiek pievadīts šķidrums, (eļļa, degviela, dzesēšanas šķidrums).

Standarta slēdžus drīkst aizstāt ar citādas konstrukcijas slēdžiem un izvietot citur mērinstrumentu panelī vai centrālajā konsolē. Jebkādas atveres, kas saistītas ar šādiem pārveidojumiem, ir jānosedz.

### 14.PANTS: ELEKTROIEKĀRTA

14.1 Vadi- Motora vadu kūlis nav reglamentēts. Visiem vadu kūļiem kas atrodas tiešā izplūdes, turbīnas tuvumā jābūt aizsargātiem ar karstumizturīgu nedegošu materiālu, vai jālieto karstumizturīga aizsargsiena.

Citi elektrības vadu kūļi nav reglamentēti ar nosacījumu, ka tie atbilst šādiem nosacījumiem

14.2 Akumulatoru baterija - Akumulatoru baterijas(-u) marka un ietilpība nav reglamentēta. Jebkurā brīdī jābūt iespējai iedarbināt motoru, izmantojot automobilī esošo akumulatoru bateriju.

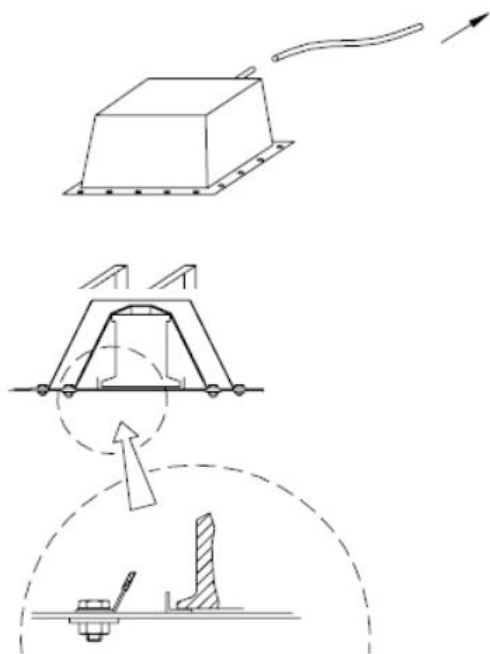
Katrai akumulatoru baterijai jābūt droši nostiprinātai un nosegtai, lai izslēgtu īssavienojumu vai noplūdi. Ja akumulatoru baterija jānostiprina vietā, kas atšķiras no oriģinālās, tā jānostiprina pie virsbūves, izmantojot metāla pamatni un divas metāla skavas ar izolējošu pārklājumu, kuras stiprinās



pie grīdas ar bultskrūvēm un uzgriežņiem. Šo skavu piestiprināšanai jāizmanto vismaz 10 mm bultskrūves un zem katras bultskrūves vismaz 3 mm biezas starplikas ar laukumu vismaz 20 cm<sup>2</sup> virsbūves metāla pretējā pusē.

Akumulatoru baterijai jābūt nosegtai ar sūces drošu kasti, kas stiprinās neatkarīgi no akumulatoru baterijas. Tās novietojums nav reglamentēts; tomēr kabīnē to drīkst novietot tikai aiz priekšējiem sēdekļiem. Tādā gadījumā aizsarg kastei jāsaturs gaisa ieplūdes atveri un izplūdes atveri, kas izvada gaisu ārpus kabīnes (skatīt attēlus 255-10 un 255-11).

Ja kabīnē esošā akumulatoru baterija ir sausā baterija, tai jābūt elektriski aizsargātai ar vāku, kas to pilnībā nosedz.



14.3 Ģenerators - Nav reglamentēts.

14.4 Apgaismošana - Jā saglabā apgaismošanas ierīces, tām jābūt funkcionējošām visas sacensības laikā, izņemot miglas lukturiem, numuru apgaismojumam un pagriezienu rādītājiem.

14.5 Drošinātāji - Elektriskās ķēdes drīkst papildināt ar drošinātājiem. Drošinātāju kasti drīkst demontēt vai pārcelt uz citu vietu.

14.6 Galvenais masas slēdzis. Galvenais masas slēdzis ir ieteicams, tam jāpārtrauc visas elektriskās ķēdes (akumulatora, ģenerators vai dinamo, gaismas, skaņas signālu, elektrisko vadības ierīču utt.) un motora darbība. Tam jābūt dzirksteļu drošam modelim un pieejamam no vieglās automašīnas iekšpuses un ārpusē. Slēgtu automašīnu ārpusē slēdža iedarbināšanas sistēmai jāatrodas vējstikla stiprinājuma zemākajā daļā. Tas jāapzīmē ar sarkanu dzirksteli zilā trijstūrī ar baltu malu; trijstūra pamatnei jābūt vismaz 12 cm garai.

Prasība pēc ārpusē esošas slēdža iedarbināšanas sistēmas attiecas tikai uz slēgtām automašīnām.

15.PANTS: drīkst izmantot tirdzniecībā brīvi pieejamo degvielu – benzīnu, dīzeli, bioetanolu (E85). A/m ar bioetanolu jābūt atzīme uz auto uzlīmes veidā E85. Visām citām degvielām pirms sacensībām nepieciešama tehniskā komisāra rakstiska atļauja.

## 16.PANTS: BAROŠANAS SISTĒMA

16.1 Degvielas tvertne- Drīkst saglabāt oriģinālo degvielas tvertni. Atļauts uzstādīt FT3 1999, FT3.5 vai FT5 degvielas tvertnes, kas atbilst FIA specifikācijām J – 253.nod.14.punkts, kā arī degvielas tvertnes ar SFI 28.1 homologāciju. Ieteicams FT3 1999, FT3.5 vai FT5 degvielas tvertnes papildīt ar MIL-B-83054 vai D-Stop tipa drošības putām. Pieļaujama šo degvielas tvertņu lietošana ar beigušos homoplācijas termiņu. Kā arī pieļaujama pašizgatavotu degvielas bāku lietošana no metāla materiāla ne plānāka par 4mm, šo bāku konstrukcijai jāatbilst visām drošības pamatprasībām ar drošības vārstu bākas ventilācijas sistēmā, par katru konkrēto gadījumu lemj sacensību tehniskā komisija.

Degvielas tvertņu novecošana izsauc ievērojamu stiprības rādītāju pasliktināšanos.

Uzpildes atveru atrašanās vieta nav reglamentēta, izņemot logu paneļus, un tās nedrīkst izvirzīties ārpus virsbūves perimetra.

Ja degvielas uzpildes atvere netiek izmantota, tā hermētiski jānoslēdz.

Originālo oglekļa filtru no degvielas tvertnes gaisa kanāla, kā arī tā vadības bloku drīkst demontēt.

Degvielas bākas stiprinājumi un atrašanās vieta nekādā veidā nedrīkst ietekmēt automobiļa drošību.

Degvielas bākas stiprināšanai drīkst izmantot ne mazāk, kā četras M10 skrūves ar minimums 1mm biezām un 25mm platām divām dzelzs stīpām un 3mm biezām pastiprinājuma plāksnēm virsbūves pretējā pusē ar minimālo laukumu 40cm<sup>2</sup>.

Degvielas tvertnes kopējais tilpums nedrīkst pārsniegt 100 litrus.

Uzpildīšanas atveres un degvielas tvertnes ventilācijas atveres savienojumiem jābūt aizsargātiem ar ugunsdrošu un šķidrumsdrošu aizsargierīci.

Ja benzīna tvertne atrodas automobilī ar aizmugurējām durvīm, bagāžas nodalījumā, vai salonā aiz pilota sēdekļa tvertnei jābūt aizsargātai ar ugunsdrošu un šķidrumsdrošu metāla aizsarg kastīti.

Ja oriģinālā degvielas tvertne oriģinālajā vietā tiek aizstāta ar FT3 1999, FT3.5 vai FT5 degvielas tvertni, jaunais mezgls nedrīkst izvirzīties zemāk automobiļa apakšā nekā oriģinālā tvertne.

Visos gadījumos starp kabīni un bagāžas nodalījumu jābūt ugunsdrošai un šķidrumsdrošai starpsienai.

16.2 Cauruļvadi un sūkņi - Visiem šķidrums saturošiem cauruļvadiem ir jābūt pasargātiem ar aizsargu no rotējošiem, vai karstuma izdalošiem mehānismiem, ja tie atrodas tiešā to tuvumā. Ieteicams lietot aviācijas kvalitātes benzīna cauruļvadus.

Benzīna, eļļas, hidraulikas un dzesēšanas cauruļvadu un sūkņu uzstādīšana šķērsojot pilota kabīni jābūt atbilstoši J- pielikuma 253-3.apakšpunkta nosacījumiem.

Elektriskie degvielas sūkņi nedrīkst darboties dzinējam noslāpstot.

Sūkņiem jābūt nošķirti no kabīnes ar ugunsdrošu un šķidrumsdrošu aizsargierīci.

#### **17.PANTS: VILKŠANAS CILPA**

Automašīnas priekšā un aizmugurē jābūt vilkšanas cilpām, visas sacensības laikā.

Vilkšanas cilpas nedrīkst izvirzīties ārpus mašīnas gabarītiem. Tai jābūt labi redzamai, nokrāsotai dzeltenā, sarkanā vai oranžā krāsā un atzīmētām ar bultiņu.

#### **18.PANTS: VELKOŠO RITĒŅU PIEDZIŅA.**

Automašīnām, kas rūpnieciski ražotas ar AWD transmisijas piedziņu ir atļauta pārbūve uz RWD , FWD piedziņu.

Ievērojot punkta 9.1. – 9.2. un 13.1. priekšnosacījumu. Par katru šo gadījumu lemj sacensību tehniskais komisārs.

#### **19. PANTS: AUTOMOBILU KOPSKATS**

Automobilim jābūt bez izteiktiem vizuāliem un konstruktīviem defektiem (rūsa, stipri deformētas virsbūves daļas, stipri saplaisājuši stikli tiešās redzamības zonā utml.), kuri var jebkādā veidā ietekmēt sacensību drošību vai radīt negatīvu iespaidu par tām.

Automobiļa krāsojumam ierobežojumu nav, izņemot sacensību Nolikumā minētās prasības.

Katram automobilim jābūt apgādātam ar starta numuriem un sacīkšu Nolikumā reglamentētajiem uzrakstiem (reklāmu), ko nodrošina Organizators.

Durvju, motora pārsega, spārnu utt. saskares vietas ar virsbūvi aizlīmēt nav atļauts.

#### **20. PANTS: NOBEIGUMS**

Tehniskajos noteikumos var tikt ieviesti papildinājumi vai precizējumi par neskaidrām situācijām, kurus rakstiski apstiprina LAF Drifta komisija, divas nedēļas pirms to stāšanās spēkā.

Braucēja pienākums ir pierādīt automobiļa atbilstību šiem noteikumiem.

Par neskaidriem jautājumiem tiek rekomendēts konsultēties LAF Drifta komisijā.

#### **21.PANTS: VALODA**

Domstarpību gadījumā noteicošā ir šo noteikumu versija Latviešu valodā

# PRO KLASE, AUTOMAŠĪNAS AR DROŠĪBAS KARKASIEM

## **1.PANTS:**

Sporta automašīnas, kuru konstrukcijas uzskatāmas par bīstamām, sacensību rīkotājs vai tehniskais komisārs drīkst nepieļaut sacensībām. Automašīnām jābūt veidotām no metāla konstrukcijām. Automašīnas, kuru uzbūvē ir izmantots rāmis vai nesošās virsbūves no kombinētiem materiāliem, netiks apstiprinātas sacensībām. Tiem dalībniekiem, kuru automašīnu uzbūvē ir izmantotas alumīniju konstrukcijas, jāsaazinās ar drifta tehniskajiem pārstāvjiem, lai iegūtu informāciju par atbilstošajām drošības karkasa specifikācijām. Sacīkstēm netiek apstiprinātas kravas automašīnas un džipi.

## **2.PANTS:**

Ja tiek lietotas ierīces un konstrukcijas, kuras nav stingri reglamentētas un to lietošana un uzstādīšana ir brīva, tas jāveic atbilstoši sērijveida, vai sporta tehnisko specifikāciju vispārējām uzstādīšanas noteikumu prasībām.

## **3.PANTS: HOMOLOGĀCIJA**

Drīkst lietot lielās sērijās ražotus tūrisma automobiļus, kas izgatavoti vismaz 2500 identiskos eksemplāros 12 secīgu mēnešu laikā.

## **4.PANTS: SĒDEKĻU SKAITS**

Automobiļiem jābūt ar vismaz ražotāja paredzētām četrām, vai divām vietām saskaņā ar A grupas tūrisma automobiļiem noteiktajiem izmēriem.

## **5.PANTS: ATĻAUTĀS VAI OBLIGĀTĀS IZMAIŅAS UN PAPILDINĀJUMI**

Visas izmaiņas, kuras nav viennozīmīgi atļautas šajos noteikumos ir aizliegtas. Atļauta izmaiņa nedrīkst saturēt sevī neatļautu izmaiņu. Atļauto izmaiņu un papildinājumu apjoms noteikts zemāk.

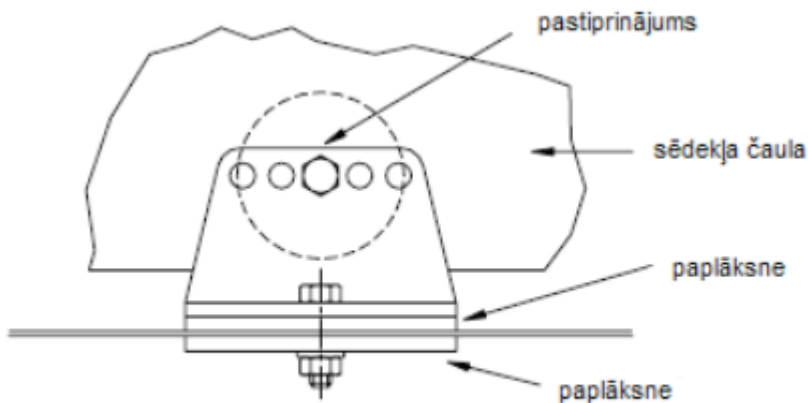
## **6.PANTS: DROŠĪBAS PRIEKŠRAKSTI**

Piemērojami FIA - J pielikuma 253.nodaļā paredzētie drošības priekšraksti.

6.1 Papildus fiksatori- Gan motora, gan bagāžas nodalījuma pārsegi jāaprīko ar vismaz diviem papildus drošības fiksatoriem, šajā gadījumā oriģinālie slēgmehānismi jāpadara nefunkcionējoši vai jādemontē.

6.2 Pilota sēdekļi - Oriģinālais pilota sēdekļi jānomaina ar kausa veida sporta tipa sēdekļi (standarts 8855/1999 vai 8862/2009), kuram veikta FIA homologācija, ar piecām (5) atverēm drošības jostu sistēmas uzstādīšanai. Sēdekļa lietošanas termiņš ir 5 gadi no izgatavošanas mēneša (gada), kas norādīta uz obligātās uzšuves/uzlīmes. Izgatavotājs drīkst pagarināt šo termiņu par 2 gadiem, un tam jābūt norādītam uz papildus uzšuves/uzlīmes. Saskaņā ar 8862/2009 FIA standarta sēdekļu lietošanas termiņš ir 10 gadi kopš izgatavošanas gada. Pieļaujama dalība ar šķiedras kausveida tipa sēdekļiem, kuru homologācijas termiņš ir beidzies. Par sēdekļa atbilstību, lemj sacensību Tehniskais komisārs.

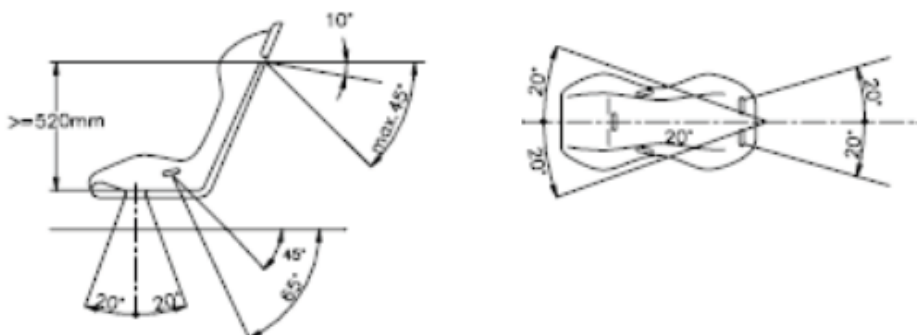
6.3 Stiprinājumi un atbalsti - Ja oriģinālie sēdekļu stiprinājumi vai balsteņi ir izmainīti, jaunajām sastāvdaļām jābūt ražotāja apstiprinātām šādam pielietojumam, vai jāatbilst šādām specifikācijām (skat. att. 253-65):



### 253-65

- 1) Balsteņiem jābūt piestiprinātiem pie virsbūves/šasijas vismaz 4 stiprinājuma punktos uz sēdekli, izmantojot vismaz 8mm bultskrūves un paplāksnes saskaņā ar attēlu. Minimālajam kontakta laukumam starp balsteni, virsbūvi/šasiju un paplāksni jābūt 40cm<sup>2</sup> katrā montāžas punktā.
- 2) Ja tiek izmantotas sēdekļa regulēšanas sliedes, tām jābūt tādām, kādas uzstādītas vieglajai automašīnai, kam veikta homologācija, vai kas piegādātas kopā ar sēdekli.
- 3) Sēdeklim jābūt piestiprinātam pie balsteņa 4 stiprinājuma punktos - 2 sēdekļa priekšā un 2 sēdekļa aizmugurē - izmantojot vismaz 8mm bultskrūves un pastiprinājumus, kas integrēti sēdeklim.
- 4) Balsteņu un paplākšņu minimālajam biezumam jābūt 3mm tērauda gadījumā un 5mm viegla metāla sakausējuma gadījumā. Katra balsteņa minimālajam garena izmēram jābūt 6cm.
- 5) Ja starp sēdekli, kam veikta homologācija, un braucēju ir spilvens, tā biezums nedrīkst pārsniegt 50 mm.

6.4 Drošības jostu sistēma- Automašīnām ar drošības karkasu un kausa veida sporta tipa sēdekli obligāti jālieto sešu punktu drošības jostas. Šīm jostām jābūt ar FIA homologāciju un jāatbilst FIA standartam Nr. 8853/98 vai 8854/98. Atļauts izmantot drošības jostas ar notecējušu homologācijas termiņu. Drošības jostu uzstādīšana atbilstoša FIA appendix J 253 p.6.2 Aizliegts stiprināt drošības jostas pie sēdekļiem, vai to atbalstiem. Drošības jostu sistēmas drīkst stiprināt pie sērijveidā ražoto automašīnu drošības jostu stiprinājuma vietām. Stiprinājuma vietu ieteicamās ģeometriskās atrašanās vietas norādītas attēlā Nr. 253-61.



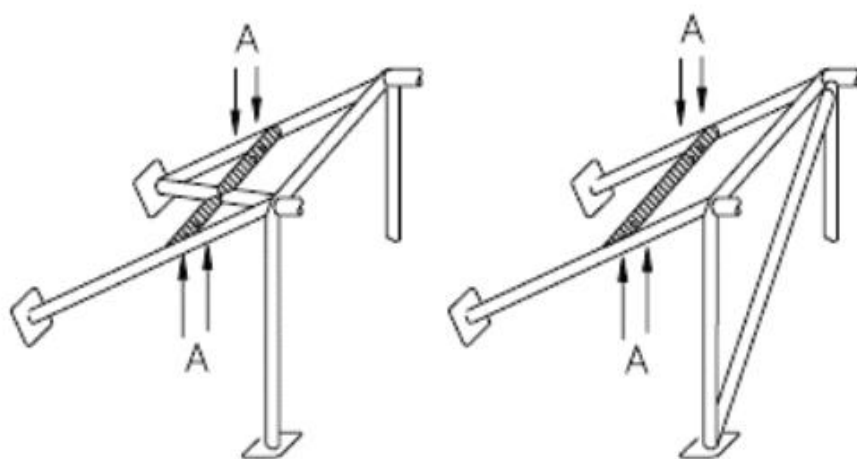
### 253-61

Virzienā uz leju plecu jostām jābūt vērstām uz aizmuguri un uzstādītām tā, lai ar horizontāli, kas vilkta no atzveltnes augšmalas, tās neveidotu par 45° lielāku leņķi, lai gan šī leņķa ieteicams lielums nepārsniedz 10°. Maksimālie leņķi pret sēdekļa viduslīniju ir 20°, savirzīti vai izvērsti. Ja iespējams, jāizmanto vieglās automašīnas izgatavotāja paredzētā stiprinājuma vieta uz pakalējās statnes. Jostas leņķi pret horizontāli, nedrīkst izmantot, ja sēdekļi neatbilst FIA standarta prasībām.

Klēpja un kājstarpes jostas nedrīkst novietoties pāri sēdekļa malām, jo tām jāiet cauri sēdeklim, lai aptvertu un noturētu pēc iespējas lielāku iegurņa virsmu. Klēpja jostām stingri jāpieguļ ieliekumā

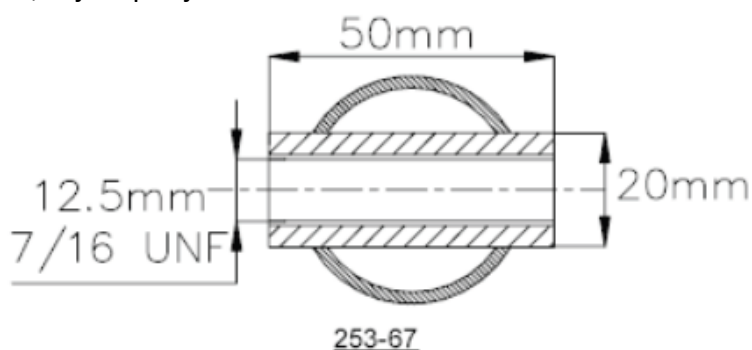
starp iegurni un augšstilbu. Tās nekādā gadījumā nedrīkst likt pāri vēderam. Jāpievērš uzmanība tam, lai jostas nebūtu bojātas, beržoties pret asām šķautnēm. Ja plecu un/vai kājstarpes jostu uzstādīšana sērijveidā izgatavotajās stiprinājuma vietās nav iespējama, jāizveido jaunas stiprinājuma vietas uz karkasa vai šasijas, un plecu jostām - pēc iespējas tuvu pakaļejo riteņu centrālajai asij.

Plecu jostas drīkst stiprināt arī pie drošības rāmja, vai pastiprinājuma stieņa ar cilpas palīdzību, tās drīkst stiprināt pie pakaļejo jostu augšējām stiprinājuma vietām vai arī stiprināt, vai atbalstīt uz pastiprinājuma šķērša, kas piemināts karkasa atsaitēm (skat. attēlu 253-66).

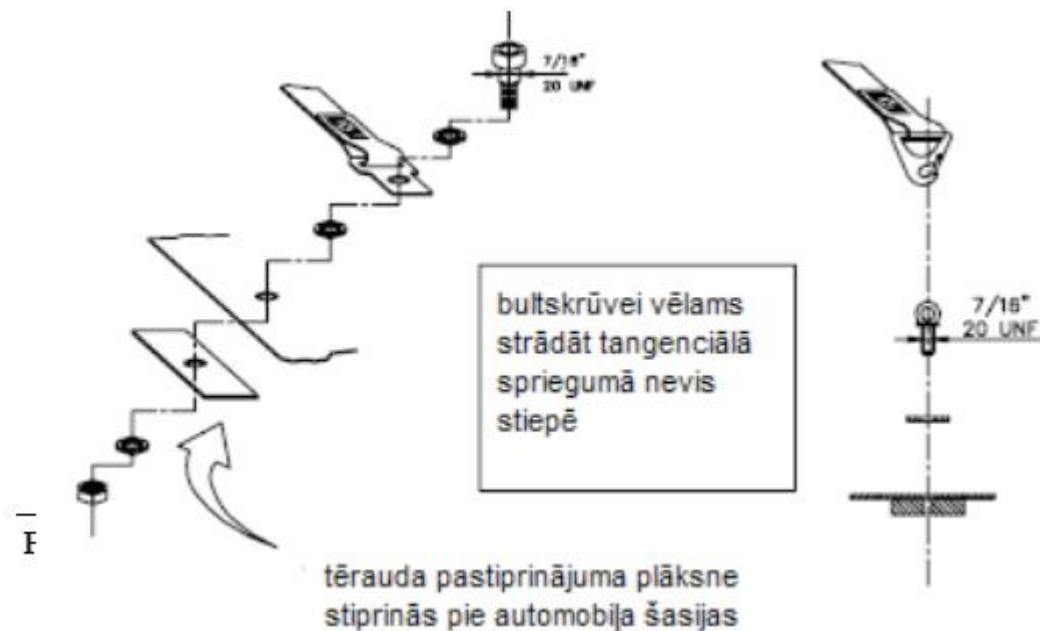


Ⓐ drošības jostu sistēmas stiprinājuma atveres

Šādā gadījumā pastiprinājuma šķērša izmantošanai jāievēro šādi nosacījumi- Pastiprinājuma šķērsim jābūt izgatavotam no bezšuvju auksti vilktas oglekļa tērauda caurulē ar izmēriem vismaz 38 mm x 2,5 mm vai 40 mm x 2 mm un minimālo tecēšanas robežu 350 N/mm<sup>2</sup>. Šī pastiprinājuma augstumam jābūt tādā, lai plecu jostas virzienā uz aizmuguri būtu vērsta lejup 10° līdz 45° leņķī pret horizontāli, kas vilkta no atzveltnes apmales; ieteicamais leņķis ir 10°. Jostas drīkst piestiprināt cilpas veidā vai ar skrūvēm, bet skrūvju gadījumā katrā stiprinājuma punktā jāpiemetina starplika (izmērus skat. attēlā 253-67). Starplika jāievieto pastiprinājuma caurulē, un jostas jāpieskrūvē tām, izmantojot M12 8.8 vai 7/16 UNF specifikācijas skrūves. Katrai stiprinājuma vietai jāiztur 1470 daN slodze, kājstarpes jostām - 720 daN slodze.



Ja divas jostas ir piestiprinātas vienā vietā, slodzes jāsummē. Katrā jaunā stiprinājuma vietā jāizmanto vismaz 40 cm<sup>2</sup> liela un vismaz 3 mm bieza tērauda pastiprinājuma plāksne. Montāžas principi pie šasijas/mono kokas:

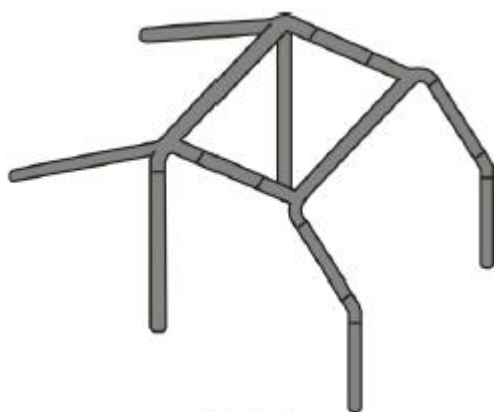


1) Vispārīgā montāžas sistēma: skat. attēlu 253-62.

6.5 Izmantošana- Drošības jostu sistēmas jāizmanto tās homoglācijas konfigurācijā bez jebkādam izmaiņām vai daļu demontāžas un saskaņā ar izgatavotāja norādījumiem. Drošības jostu efektivitāte un ilgmūžība ir tieši saistīta ar to, kā tās tiek uzstādītas, lietotas un uzturētas. Jostas jāmaina pēc katras spēcīgas sadursmes un kad pinums ir pārgriezts, apdedzis vai vājināts ķīmikāliju vai saules staru iedarbības rezultātā. Tās jāmaina arī tad, ja metālistās daļas vai sprādzes ir saliekas, deformētas vai sarūsējušas. Jānomaina jebkura drošības jostu sistēma, kas nedarbojas ideāli.

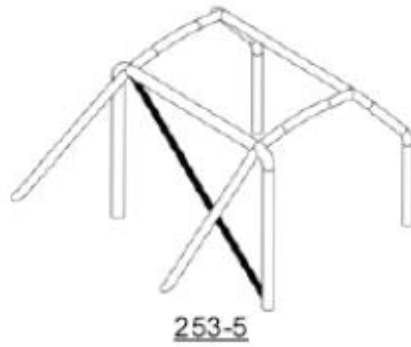
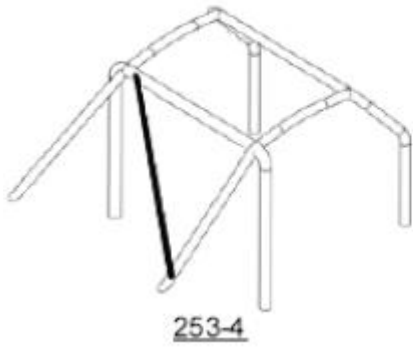
6.6 Drošības karkass- Obligāti drošības karkass, kas atbilst apakš minētajām minimālajām prasībām. Tā ir kabīnē ierīkota un tuvu virsbūvei stiprināta vairāku stieņu konstrukcija, kuras funkcija ir virsbūves (šasijas) deformācijas mazināšana, notiekot negadījumam. Tam jābūt ar NAF veiktu homologāciju vai sertifikāciju saskaņā ar drošības karkasiem izvirzītajām prasībām. Tas drīkst būt izgatavots atbilstoši pēc turpmāk doto punktu prasībām. Automobiļiem jābūt FIA, LAF vai arī citu valstu Nacionālo Federāciju izdotām Sporta automobiļa tehniskajai pasēm, kuras jāuzrāda pirmsstarta tehniskajai komisijai, un sacensību oficiālajām personām pēc to pieprasījuma.

a) Drošības karkasa pamata konstrukcijas, atbilstoši J-253. 8.3.1.prasībām, kas sastāv no 2 sānu stiprības stieņiem + 2 šķērss stieņiem + 2 atsaitēm + 6 montāžas pēdām, atbilstoši zīmējumam 253-1.

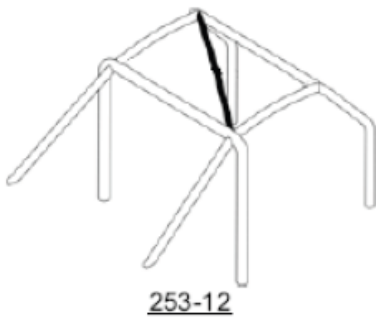


253-1

b) Obligātie elementi un pastiprinājumi, atbilstoši J- 253.8.3.2.1. Karkasā jābūt vienam diagonālajam elementam atbilstoši zīmējumam 253-4 vai 253-5. Vai arī diviem diagonālajiem elementiem galvenajā stiprības stienī saskaņā ar attēlu 253-7. (Skatīt J-253 nod.8.3.2.1.1).Ja karkass, tiek uzstādīts automobilī, kas ražots pēc 2002.gada šo, diagonālo stieņu vietā jāuzstāda (x-formas) krusta stieņus.



c) Jumta pastiprināšana atbilstoši J-253.8.3.2.1.3. Drošības karkasa augšējai daļai jāatbilst zīmējumam 253-12. Sacensībās bez stūrmaņa, drīkst uzstādīt vienu diagonālo elementu, bet tā priekšējai savienojuma vietai jāatrodas vadītāja pusē. Automašīnām ar plastikāta (šķiedras) jumtu jābūt diviem šķērsa elementiem (krusts vai v-veids).



d) katras automašīnas priekšējo durvju atverēs jāuzstāda vismaz 2(divi) durvju stiprinājumi šos stiprinājumus var uzstādīt paralēli vai sakrustojot „X” formas (krusta stieņi) atbilstoši J-253.8.3.2.1.2., krusta stieņus lejasdaļā ieteicams stiprināt tieši pie virsbūves/šasijas garena stieņa, un vismaz

vienai „X” daļai vajadzētu būt viengabala. Sacensībās bez stūrmaņa tie drīkst būt uzstādīti tikai pilota pusē. Skatīt zīmējumā 253-9. Ja tiek izmantota paralēlā montāžas, tad augšējā un apakšējā caurule jāsavieno, izmantojot divus vertikālus caurules posmus. Sānu aizsargstieņiem jāatrodas maksimālā augstumā, augšējais stienis nedrīkst būt uzstādīts zemāk par durvju vidus posmu. Skatīt zīmējumā 253-11



e) Izvēles pastiprinājumu elementi, atbilstoši J-253.8.3.2.2. Ieteicams uzstādīt šķērseniskos elementus, ar kuriem aprīkots galvenais stiprības stienis vai kuri atrodas starp atsaitēm. Skatīt zīmējumā 253-30. Elementu starp aizmugurējām atsaitēm drīkst izmantot drošības jostu sistēmas stiprināšanai saskaņā ar 253-

6.8. apakšpunkta nosacījumiem. Zīmējumā 253-30. Ir atļautas piesaistes galvenajiem sānu lokiem ar priekšējo uguns sienu ( kāju aizsardzībai) vai arī virsbūves augšējo amortizatoru atbalstu plāksnēm. Zīmējumā 253-25.



f) Priekšējam stiprības stienim piestiprinātais šķērseniskais elements ir rekomendēts, bet tas nedrīkst šķērsot braucējam paredzēto telpu. To drīkst uzstādīt iespējami augstu, bet tā zemākā mala nedrīkst atrasties augstāk par mēraparātu paneļa augstāko punktu. Skatīt zīmējumā 253-29.



**Materiāla specifikācijas** Atļautas tikai apaļa šķērsriezuma caurules. Izmantojamo cauruļu specifikācija:

Materiāls	Minimālā tecēšanas robeža	Minimālie izmēri	Pielietojums
Auksti vilkts bezšuvju nelegēts oglekļa tērauds (skat. zemāk), kas satur ne vairāk par 0,3% oglekļa	50 N/mm <sup>2</sup> <sup>3</sup>	45(1,75'')x2,5 vai 50(2,0'')x2,0	Galvenais stiprības stienis vai sānu stiprības stieņi atbilstoši konstrukcijai
		38(1,5'')x2,5 vai 40(1,6'')x2,0	Sānu pus stieņi un citas drošības karkasa daļas (ja iepriekš nosacījumos nav noteikts citādi)



6.9 Norādes par metināšanu - Tā jāveic pa visu caurules perimetru. Metinājumiem jābūt izpildītiem maksimāli augstā kvalitātē ar pilnīgu caur kausēšanu un vēlams ar loku aizsarg gāzes vidē. Kaut gan labs ārējais izskats var neliecināt par kvalitāti, slikta izskata šuves nekad neliecina par labu metinājuma izpildījumu. Ja tiek izmantots termiski apstrādāts tērauds, jāievēro tā ražotāja norādījumi (speciāli elektrodi, metināšana gāzes aizsarg vidē).

6.10 Ugunsdzēšanas aparāti – ugunsdzēšanas sistēmas - Rekomendēts vismaz divu (2) kg ietilpības, manuāli darbināmi ugunsdzēšanas aparāti, kuriem veikta homologācija atbilstoši J pielikuma 253-7.apakšpunkta nosacījumiem. Visiem ugunsdzēšanas aparātiem jābūt atbilstoši nostiprinātiem. Ugunsdzēšanas aparāta stiprināšanai nedrīkst izmantot kniedes. To stiprinājumam jāiztur 25g palēninājums. Turklāt tiek akceptēti tikai ātri atbrīvojami metāla stiprinājumi ar metāla jostām. Ugunsdzēšanas aparātiem jābūt vadītājam viegli pieejamā vietā.

6.11 Automašīnām, kuras brauc ar degvielu bioetanol (E85) ir obligāti jābūt uzstādītam ugunsdzēšamajam aparātam, vismaz četru (4) kg ietilpības manuāli darbināmam. Ugunsdzēšanas aparāti, un to uzstādīšana atbilstoši FIA J pielikuma 253.-7. punkta priekšnosacījumiem. Tiem jābūt obligāti aprīkoti ar spiediena pulksteni un skaidri saredzamu lietošanas termiņu. Atļauta un ieteicama automātiskā ugunsdzēšanas sistēma, atbilstoši FIA J pielikuma 253-7.apakšpunkta nosacījumiem.

6.12 Aizsarg sieti + Roku fiksatori

a) Siets: Vadītāja sāna loga aizsarg siets ir ieteicams, bet ja vadītāja sāna logs ir atvērts, sietam jābūt obligāti. Ja tas tiek uzstādīts, tam jāatbilst šādām prasībām: Sietam jābūt izgatavotam no vismaz 19 mm (3/4") platām, austām lentām. Sieta acīm jābūt ne mazākām par 25x25 mm un ne lielākām par 60x60 mm. Austajām lentām jābūt nedegošām un sašūtām kopā katrā krustojumā vietā. Siets nedrīkst būt pagaidu rakstura.

b) Stiprināšana: Sietam jābūt nostiprinātam pie drošības karkasa virs pilota loga ar ātras noņemšanas sistēmu, kas darbojas arī tad, ja automobilis apgāžas. Sietam jābūt noņemamam ar vienu roku. Šajā sakarā rokturim vai svirai jābūt krāsainam marķējumam (oranžs „dayglo”) .Lai nostiprinātu sietu vai tā balsteni pie drošības karkasa, atļauti tikai skrūvju savienojumi. Nav pieļaujamas drošības karkasa izmaiņas.

c) Braucēji drīkst izvēlēties stiklojuma vai sieta vietā izmantot roku atsaites.

d) Braucot ar izņemtiem logiem ir jābūt slēgtā tipa ķiveri ar priekšējo stiklu. Kuram brauciena laikā jābūt aizvērtam.

6.13 Aizsarg polsterējums. Polsterējums ir obligāts vietās kur pilota ķivere var nonākt saskarsmē ar drošības karkasu, polsterējumam jāatbilst FIA standartam 8857-2001, tips A (skat. Tehnisko sarakstu Nr.23"Stiprības karkasa polsterējums ar FIA homologāciju").

6.14 Pilota ekipējums.

Kombinezons ieteicams, galvas maksa ieteicama, atbilstoši apavi obligāti, cimdi atbilstoši FIA 8856-2000standartam. Ieteicams kakla pakavs vai HANS.

Atļauts izmantot tikai auto/moto sacensībām paredzētu ķiveri ar E marķējumu, vai arī atbilstošu FIA 8856-2000 standartam.

## **7.PANTS: MOTORS**

Dzinējs un dzinēja modifikācija brīva.

7.1. Izplūdes sistēma- Izplūdes sistēma leļpus cilindru bloka galvas nav reglamentēta ar nosacījumu, ka noteiktais 100 dB(A) pie 4500 apgr./min. trokšņa līmenis, kas mērīts atbilstoši FIA trokšņa mērīšanas metodei, nav pārsniegts.

Sacensību nolikumā atbilstoši trasei, var būt noteikts cits izplūdes sistēmas trokšņa līmenis. Izpūtējs drīkst atrasties zem automašīnas virsbūves, izplūdes gala atverei jāatrodas ne dziļāk, kā 100 mm no gabarīta. Ja izpūtējs tiek virzīts uz priekšējo motora pārsegu, vai priekšējo a/m spārnu, tajā jāatrodas iemetinātam aizsargrežģim. Izpūtējs nedrīkst izvīzīties ārpus automašīnas virsbūves gabarītiem.

7.2. Dzinēja kartera ventilācija jā saglabā oriģinālā izpildījumā. Ja dzinēja gaisa ieplūdes sistēma ir pārveidota no oriģinālas, tad dzinēja kartera ventilācijai ir jābūt ievadītai droši nostiprinātā traukā ar filtrējošu elementu spiediena izvadīšanai atmosfērā.

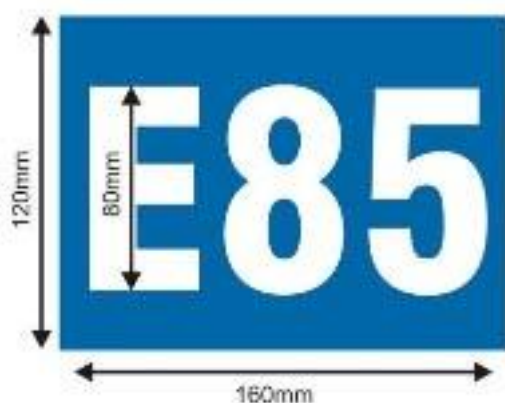
7.3. Motora stiprinājumi - Stiprinājumu elastīgos elementus drīkst nomainīt ar citiem neatkarīgi no to materiāla, kā arī dzinēja stiprinājuma vietas nav reglamentētas, nesamazinot to skaitu.

7.4. Dzesēšanas sistēma - Dzesēšanas šķidrums h<sub>2</sub>O ieteicams.

## **8.PANTS – Degviela**

Drīkst izmantot tirdzniecībā brīvi pieejamo degvielu – benzīnu, dīzeli, bioetanolu (E85). A/m ar bioetanolu jābūt atzīmei uz auto uzlīmes veidā E85 punkts 8.1, aizmugurē abās a/m pusēs. Visām citām degvielām pirms sacensībām nepieciešama tehniskā komisāra rakstiska atļauja.

### **8.1 Uzlīme E85 degvielas lietotājiem**



## **9.PANTS TRANSMISIJA**

9.1 Pārnesumu kārba un tās attiecības nav reglamentēta. Pārslēgšanās mehānisms brīvs. Stiprinājumu elastīgos elementus drīkst nomainīt ar citiem neatkarīgi no to materiāla, kā arī pārnesumu kārbas stiprinājuma vietas nav reglamentētas, nesamazinot to skaitu.

9.2 Sajūgs, sajūga disks, un tā mehānisms nav reglamentēts.

9.3 Diferenciāļi nav reglamentēti un to stiprinājumu elastīgos elementus drīkst nomainīt ar citiem neatkarīgi no to materiāla, kā arī diferenciāļa stiprinājuma vietas nav reglamentētas, nesamazinot to skaitu.

9.4 Piedziņas vārpstas un pievad kardāns starp diferenciāli un riteņiem, kā arī pievada kardāns starp kārbu un diferenciāli nav reglamentēts.

## **10.PANTS BALSTIEKĀRTA**

10.1 Priekšējā un aizmugurējā ritošā daļa. Ir atļauts izmantot modificētas vai neoriģinālas piekares detaļas, to skaitā rumbas. Stūres stieņi, stūres savienojumi un to savienojušās daļas nav reglamentētas, bet tām jābūt izgatavotām no dzelzs viengabala materiāla.

10.2 Stūres pastiprinātāja sūknis nav reglamentēts.

10.3 Stabilizatori: Stabilizatori nav reglamentēti.

10.4 Amortizatori: Nav reglamentēti ar nosacījumu, ka netiek izmainīts to skaits, tips (teleskopiskie, sviras utt.), darbības princips (hidrauliskie, berzes, jauktie utt.) To stiprinājuma punkti pie virsbūves nav reglamentēti.

## **11.PANTS RITEŅI UN RIEPAS**

11.1 Nokomplektēts ritenis: Maksimālie riteņu izmēri ir reglamentēti. Riteņu stiprināšanas bultskrūves drīkst aizstāt ar stiprināšanas tapskrūvēm un uzgriežņiem ar nosacījumu, ka stiprināšanas punktu skaits un vītņoto daļu diametri saglabājas nemainīti. Nokomplektēta riteņa augšējai daļai (atloks + disks + riepa), atrodoties vertikāli uz riteņa rumbas tās centrā, jābūt virsbūves nosegtais, mērot vertikāli.

11.2 Rezerves ritenis: Automobilī aizliegts vest rezerves riteni sacensību laikā.

## **12.PANTS KLĪRENSS**

Neviena automobiļa daļa, izņemot diskus un riepas, nedrīkst skarties pie zemes, kad gaiss izlaists no visām vienā automobiļa pusē esošām riepām. Lai to pārbaudītu, tiek izņemti visu vienā automobiļa pusē esošo riepu gaisa ventiļi. Šis tests jāveic uz līdzenas virsmas.

## **13.PANTS BREMZES**

Bremzes ir obligātas visiem četriem riteņiem, bremžu uguniem ir jādarbojas bez aiztures.

Priekšējās un aizmugurējās bremzes nav reglamentētas.

Maksimālais virzuļu skaits uz riteņiem nav reglamentēts. Bremžu diska maksimālais diametrs nav reglamentēts. Bremžu diskus jābūt izgatavotiem no metāliskā dzelzs materiāla.

Šādi nosacījumi attiecas uz visu bremžu iekārtu kopumā. Bremžu cauruļvadus ieteicams aizstāt ar aviācijas kvalitātes cauruļvadiem.

Originālo stāv bremzi drīkst aizstāt ar hidraulisku vārstu, kuru pilots darbina ar roku bez jebkādas starpsistēmas.

Drīkst uzstādīt sporta tipa bremžu sviru bloku.

Bremzēšanas spēku sadalījuma regulēšana nav reglamentēta.

## **14.PANTS VIRSBŪVE**

14.1 Atļautas aerodinamiskas palīgierīces (bodi), tām jābūt droši nostiprinātām uz automobiļa.

Virsbūves spārnus, motora pārsegu, bagāžas vāku un jumta paneli drīkst aizstāt ar plastmasas, vai citu kompozītu šķiedras materiālu, saglabājot tā funkciju.

Virsbūves durvis drīkst aizstāt ar plastmasas, vai citu kompozītu šķiedras materiālu saglabājot to oriģinālo formu un funkciju.

Buferi ir obligāti visas sacensības laikā, to stiprinājumi nav reglamentēti. Buferim jābūt nostiprinātam, tā lai brauciena laikā tas neatdalītos no a/m. Priekšējā bufera iekšpusē trieciena šķērslis ir obligāts, tas nedrīkst būt šaurāks par priekšējo riteņu rumbu bāzi.

Virsbūves apakšdaļas aizsargu uzstādīšana nav reglamentēta. Pneimatiskie domkrati ir atļauti, un tos drīkst stiprināt pie drošības karkasa.

Saspiestā gaisa padeves savienojumam jāatrodas tālāk aizmugurē aiz pakalējās ass centrālās līnijas, un savienojums nedrīkst izvirzīties ārpus virsbūves.

Virsbūvi drīkst pārveidot laukumā, kas nepārsniedz 100 cm<sup>2</sup>, lai izveidotu šī savienojuma korpusu.

Jābūt vismaz vienam strādājošam vējstikla tīrītājam pilota pusē.

Automobilim obligāti jābūt aprīkotam ar salona atpakaļskata spoguļiem. Virsbūves ārējie spoguļi nav reglamentēti. To forma nav reglamentēta.

14.2 Virsbūves stiklojums - Virsbūves vējstiklam obligāti jābūt vairākslāņu (Triplex) tipa. Citi virsbūves stikli drīkst būt izņemti, saskaņā ar 6.10 punktu, vai aizstāti ar caurspīdīgu min 3 mm Polikarbonāta materiālu, uzrādot tā izcelsmes sertifikātu.

### **14.3 Kabīne**

Pasažiera un aizmugurējo(os) sēdekli(jus) drīkst demontēt.

Atļauta visu izolējošo, skaņas izolācijas un apdares materiālu, kā arī oriģinālo drošības jostu un paklāju demontāža.

Durvju apdares paneli var būt oriģinālie, vai izgatavoti no vismaz 0,8 mm biezas metāla loksnes, no vismaz 1 mm biezas oglekļa šķiedras, vai vismaz 2 mm bieza cita cieta un nedegoša materiāla.

Paneliem pilnībā jānosedz durvis, slēdzenes un stiklu pacelšanas mehānismi.

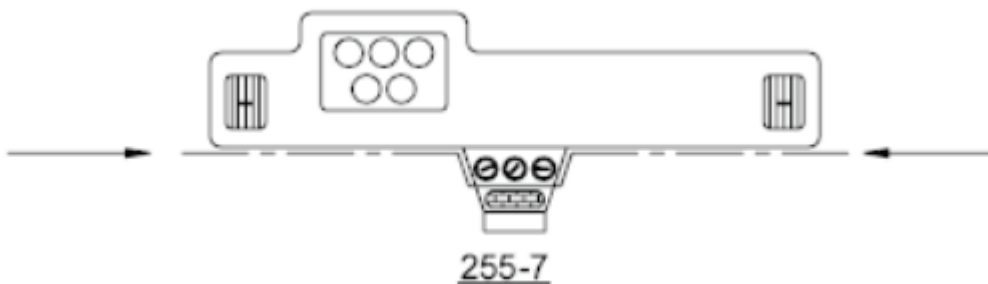
Originālās apsildes iekārtas drīkst aizstāt ar citām.

Visām vadības ierīcēm jābūt izgatavotām no metāla un to konstrukcija un izpildījums nedrīkst rast aizdomas par konstrukcijas drošības neatbilstību.

Obligāti stūres pret aizdzīšanas sistēmas slēgmehānisms jāpadara nefunkcionējošu.

14.4 Mēraparātu panelis - Mēraparātu panelis (torpeda) ir obligāts. Apdares paneļus, kas atrodas zemāk par mērinstrumentu paneli un nav tā sastāvdaļas, drīkst demontēt.

Atļauts demontēt centrālās konsoles, ja tā nesatur ne apsildi, ne instrumentus (skatīt attēlu 255-7).



Mērinstrumenti nav reglamentēti. Tomēr to instalācija nedrīkst saturēt nekādu risku.

Aizliegti mērinstrumenti, salonā, kuri ir mehāniski un tiem tiek pievadīts šķidrums, (eļļa, degviela, dzesēšanas šķidrums).

Standarta slēdžus drīkst aizstāt ar citādas konstrukcijas slēdžiem un izvietot citur mērinstrumentu panelī, vai centrālajā konsolē. Jebkādas atveres, kas saistītas ar šādiem pārveidojumiem, ir jānosedz.

### 15.PANTS: ELEKTROIEKĀRTA

15.1 Vadi - Motora vadu kūlis nav reglamentēts. Visiem vadu kūļiem, kas atrodas tiešā izplūdes, turbīnas tuvumā jābūt aizsargātiem ar karstumizturīgu nedegošu materiālu, vai jālieto karstumizturīga aizsargsiena.

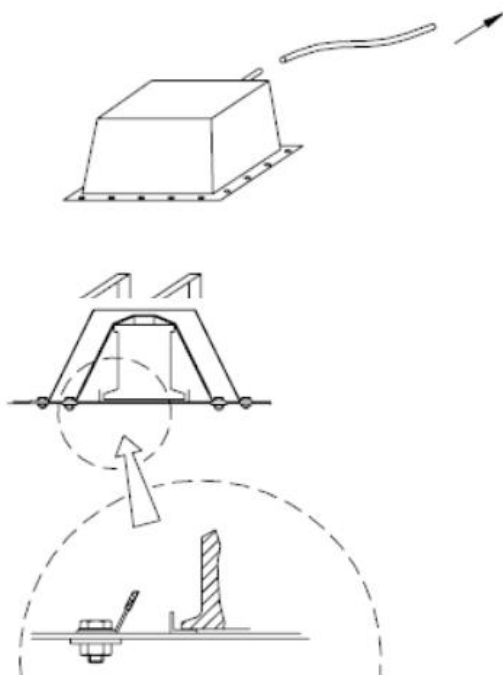
Citi elektrības vadu kūļi nav reglamentēti ar nosacījumu, ka tie atbilst šādiem nosacījumiem.

15.2 Akumulatoru baterija- Akumulatoru baterijas(-u) marka un ietilpība nav reglamentēta. Jebkurā brīdī jābūt iespējai iedarbināt motoru, izmantojot automobilī esošo akumulatoru bateriju.

Katrai akumulatoru baterijai jābūt droši nostiprinātai un nosegtai, lai izslēgtu īssavienojumu vai noplūdi. Ja akumulatoru baterija jānostiprina vietā, kas atšķiras no oriģinālās, tā jānostiprina pie virsbūves, izmantojot metāla pamatni un divas metāla skavas ar izolējošu pārklājumu, kuras stiprinās pie grīdas ar bultskrūvēm un uzgriežņiem. Šo skavu piestiprināšanai jāizmanto vismaz 10 mm bultskrūves un zem katras bultskrūves vismaz 3 mm biezas starplikas ar laukumu vismaz 20 cm<sup>2</sup> virsbūves metāla pretējā pusē.

Akumulatoru baterijai jābūt nosegtai ar sūces drošu plastmasas kasti, kas stiprinās neatkarīgi no akumulatoru baterijas. Tās novietojums nav reglamentēts; tomēr kabīnē to drīkst novietot tikai aiz priekšējiem sēdekļiem. Tādā gadījumā aizsarg kastei jāsaturs gaisa ieplūdes atvere un izplūdes atvere, kas izvada gaisu ārpus kabīnes (skatīt attēlus 255-10 un 255-11).

Ja kabīnē esošā akumulatoru baterija ir sausā baterija, tai jābūt elektriski aizsargātai ar vāku, kas to



pilnībā nosedz.

15.3 Ģenerators Nav reglamentēts.

15.4 Apgaismošana - Jāsaglabā OAR apgaismošanas ierīces, tām jābūt funkcionējošām visas sacensības laikā, izņemot miglas lukturiem, numuru apgaismojumam un pagriezienu rādītājiem.

Galveno lukturu augšējās un apakšējās šķautnes drīkst aizklāt ar līmes lentu. Tomēr vismaz 4 cm platai joslai, kas sakrīt ar plakni, kura paralēlā automobiļa šķērsajai asij, un ir simetriska pret spuldzes centru, jāpaliek brīvai visā galvenā luktura platumā.

15.5 Drošinātāji - Elektriskās ķēdes drīkst papildināt ar drošinātājiem. Drošinātāju kasti drīkst demontēt, vai pārcelt uz citu vietu.

15.6 Galvenais masas slēdzis. Galvenais masas slēdzis ir obligāts, tam jāpārtrauc visas elektriskās ķēdes (akumulatora, ģenerators vai dinamo, gaismas, skaņas signālu, elektrisko vadības ierīču utt.) un motora darbība. Tam jābūt dzirksteļu drošam modelim un pieejamam no vieglās automašīnas iekšpuses un ārpusē. Slēgtu automašīnu ārpusē slēdža iedarbināšanas sistēmai jāatrodas vējstikla stiprinājuma zemākajā daļā. Tas jāapzīmē ar sarkanu dzirksteli zilā trijstūrī ar baltu malu, trijstūra pamatnei jābūt vismaz 12 cm garai.

Prasība pēc ārpusē esošas slēdža iedarbināšanas sistēmas attiecas tikai uz slēgtām automašīnām.

## **16.PANTS: BAROŠANAS SISTĒMA**

16.1 Degvielas tvertne- Drīkst saglabāt oriģinālo degvielas tvertni. Atļauts uzstādīt FT3 1999, FT3.5 vai FT5 degvielas tvertnes, kas atbilst FIA specifikācijām J – 253.nod.14.punkts, kā arī degvielas tvertnes ar SFI 28.1 homologāciju. Ieteicams FT3 1999, FT3.5 vai FT5 degvielas tvertnes papildīt ar MIL-B-83054 vai D-Stop tipa drošības putām. Pieļaujama šo degvielas tvertņu lietošana ar beigušos homologācijas termiņu. Kā arī atļauta pašizgatavotu degvielas bāku lietošana, šo bāku konstrukcijai jāatbilst visām drošības pamat prasībām, par katru konkrēto gadījumu lemj sacensību tehniskais komisārs.

Degvielas tvertņu novecošana izsauc ievērojamu stiprības rādītāju pasliktināšanos.

Uzpildes atveru atrašanās vieta nav reglamentēta, izņemot logu paneļus, un tās nedrīkst izvirzīties ārpus virsbūves perimetra.

Ja degvielas uzpildes atvere netiek izmantota, tā hermētiski jānoslēdz.

Oriģinālo oglekļa filtru no degvielas tvertnes gaisa kanāla, kā arī tā vadības bloku drīkst demontēt.

Degvielas bākas stiprinājumi un atrašanās vieta nekādā veidā nedrīkst ietekmēt automobiļa drošību.

Degvielas bākas stiprināšanai drīkst izmantot ne mazāk, kā četras M10 skrūves ar minimums 1mm biezām un 25mm platām divām dzelzs stīpām un 3mm biezām pastiprinājuma plāksnēm virsbūves pretējā pusē ar minimālo laukumu 40cm<sup>2</sup>.

Degvielas tvertnes kopējais tilpums nedrīkst pārsniegt 100 litrus.

Uzpildīšanas atveres un degvielas tvertnes ventilācijas atveres savienojumiem jābūt aizsargātiem ar ugunsdrošu un šķidrumsdrošu aizsargierīci.

Ja benzīna tvertne atrodas automobilī ar aizmugurējām durvīm, bagāžas nodaļā, vai salonā aiz pilota sēdekļa tvertnei jābūt aizsargātai ar ugunsdrošu un šķidrumsdrošu metāla aizsarg kasti.

Ja oriģinālā degvielas tvertne oriģinālajā vietā tiek aizstāta ar FT3 1999, FT3.5 vai FT5 degvielas tvertni, jaunais mezgls nedrīkst izvirzīties zemāk automobiļa apakšā nekā oriģinālā tvertne.

Visos gadījumos starp kabīni un bagāžas nodaļumu jābūt ugunsdrošai un šķidrumsdrošai starpsienai.

16.2 Cauruļvadi un sūkņi - Visiem šķidrums saturošiem cauruļvadiem ir jābūt pasargātiem ar aizsargu no rotējošiem vai karstuma izdalošiem mehānismiem ja tie atrodas tiešā to tuvumā. Ieteicams lietot aviācijas kvalitātes benzīna cauruļvadus.

Benzīna, eļļas, hidraulikas un dzesēšanas cauruļvadu un sūkņu uzstādīšana šķērsojot pilota kabīne jābūt atbilstoši J- pielikuma 253-3.apakšpunkta nosacījumiem.

Elektriskie degvielas sūkņi nedrīkst darboties dzinējam noslāpstat. Sūkņiem jābūt nošķirti no kabīnes ar ugunsdrošu un šķidrumsdrošu aizsargierīci.

## **17.PANTS: VILKŠANAS CILPA**

Automašīnas priekšā un aizmugurē jābūt vilkšanas cilpām, visas sacensības laikā.

Vilkšanas cilpas nedrīkst izvirzīties ārpus mašīnas gabarītiem. Tai jābūt labi redzamai, nokrāsotai dzeltenā, sarkanā vai oranžā krāsā un atzīmētām ar bultiņu.

#### **18.PANTS: VELKOŠO RITĒŅU PIEDZIŅA.**

Automašīnām, kas rūpnieciski ražotas ar FWD vai AWD transmisijas piedziņu ir atļauta pārbūve uz RWD piedziņu.

Ievērojot punkta 9.1. – 9.2. un 13 priekšnosacījumu. Par katru šo gadījumu lemj sacensību tehniskais komisārs.

#### **19. PANTS: AUTOMOBILU KOPSKATS**

Automobilim jābūt bez izteiktiem vizuāliem un konstruktīviem defektiem (rūsa, stipri deformētas virsbūves daļas, stipri saplaisājuši stikli tiešās redzamības zonā utml.), kuri var jebkādā veidā ietekmēt sacensību drošību, vai radīt negatīvu iespaidu par tām.

Automobiļa krāsojumam ierobežojumu nav, izņemot sacensību Nolikumā minētās prasības.

Katram automobilim jābūt apgādātam ar starta numuriem un sacīkšu Nolikumā reglamentētajiem uzrakstiem (reklāmu), ko nodrošina Organizators.

Durvju, motora pārsega, spārnu utt. saskares vietas ar virsbūvi aizlīmēt nav atļauts.

#### **20. PANTS: NOBEIGUMS**

Tehniskajos noteikumos var tikt ieviesti papildinājumi vai precizējumi par neskaidrām situācijām, kurus rakstiski apstiprina LAF Drifta komisija. Braucēja pienākums ir pierādīt automobiļa atbilstību šiem noteikumiem.

Par neskaidriem jautājumiem tiek rekomendēts konsultēties LAF Drifta komisiju.

#### **21.PANTS: VALODA**

Domstarpību gadījumā noteicošā ir šo noteikumu versija Latviešu valodā.

**Par tehniskajos noteikumos neatrunātiem jautājumiem sacensību dienā, lēmumu pieņem tehniskais tiesnesis un sacensību komisārs, ņemot kā primāro, drošību. Par izmaiņām sezonas laikā ,lēmumu pieņem drifta darba grupa.**